


Dell של Vostro 470

מדריך למשתמש




דגם תקינה: D10M
סדר תקינה: D10M002

הערות, התראות ואזהרות

הערה: 

"הערה" מציינת מידע חשוב המסייע להשתמש במחשב ביתר יעילות.

התראה: 

"התראה" מציינת נזק אפשרי לחומרה או אובדן נתונים, במקרה של אי ציות להוראות..

אזהרה: 

"אזהרה" מציינת אפשרות של נזק לרכוש, פגיעה גופנית או מוות.

המידע בפרסום זה נתון לשינויים ללא הודעה מראש.

© 2012 Dell Inc. כל הזכויות שמורות.

חל איסור מוחלט על העתקה של חומרים אלו, בכל דרך שהיא, ללא קבלת רשות בכתב מאת Dell Inc.

סימנים מסחריים שבשימוש בטקסט זה: Dell™, Dell logo™, Dell Precision™, Dell Precision™, ExpressCharge™, Latitude ON™, Latitude™, OptiPlex™, Vostro™ ו-Wi-Fi Catcher™ הם סימנים מסחריים של Dell Inc. Intel® Core™, Xeon™, Pentium®, Atom™, Centrino® ו-Celeron® הם סימנים מסחריים רשומים או סימנים מסחריים של Intel Corporation בארה"ב ובמדינות אחרות. AMD® הוא סימן מסחרי רשום ו-AMD Opteron™, AMD Athlon™, AMD Sempron™, AMD Phenom™, ATI Radeon™ ו-ATI FirePro™ הם סימנים מסחריים של Advanced Micro Devices, Inc. Office Outlook® ו-Windows Vista של Microsoft® (התחל) Start, Windows Vista®, MS-DOS®, Windows®, Microsoft® מסחריים רשומים של Microsoft Corporation בארצות הברית ו/או במדינות אחרות. Blu-ray Disc™ הוא סימן מסחרי בבעלות Blu-ray Disc Association (BDA) וניתן ברשיון לשימוש על תקליטורים ונגנים. המילה Bluetooth® היא סימן מסחרי רשום בבעלות SIG, Inc Bluetooth® וכל שימוש של סימן שכזה על-ידי Dell Inc נעשה ברשיון. Wi-Fi® הוא סימן מסחרי רשום של Wireless Ethernet Compatibility Alliance, Inc.

ייתכן שייעשה שימוש בסימנים מסחריים ובשמות מסחריים אחרים בפרסום זה כדי להתייחס לישויות הטוענות לבעלות על הסימנים והשמות, או למוצרים שלהן, Dell Inc. מוותרת על כל עניין קנייני בסימנים מסחריים ובשמות מסחריים פרט לאלה שבבעלותה.

03 – 2012

Rev. A00

תוכן עניינים

2.....הערות, התראות ואזהרות.....

5.....פרק 1: טיפול במחשב.....

5..... לפני עבודה בתוך גוף המחשב

6..... כלים מומלצים

6..... כיבוי המחשב

6..... לאחר עבודה בתוך גוף המחשב

7.....פרק 2: הסרת הכיסוי.....

8..... התקנת הכיסוי

9.....פרק 3: הסרת הזיכרון.....

9..... התקנת הזיכרון

11.....פרק 4: הסרת כרטיס ההרחבה.....

12..... התקנת כרטיס ההרחבה

13.....פרק 5: הסרת כונן הדיסק האופטי.....

14..... התקנת כונן הדיסק האופטי

15.....פרק 6: הסרת כונן הדיסק הקשיח.....

16..... התקנת כונן הדיסק הקשיח

19.....פרק 7: הסרת קורא כרטיסי הזיכרון.....

20..... התקנת קורא כרטיסי הזיכרון

21.....פרק 8: הסרת מאוורר המערכת האחורי.....

22..... התקנת מאוורר המערכת האחורי

23.....פרק 9: הסרת סוללת המטבע.....

23..... התקנת סוללת המטבע

25.....פרק 10: הסרת גוף הקירור.....

26..... התקנת גוף הקירור

27.....פרק 11: הסרת המעבד.....

27..... התקנת המעבד

29.....פרק 12: הסרת יחידת ספק הכוח.....

32..... התקנת יחידת ספק הכוח

פרק 13: הסרת לוח המערכת.....

35..... התקנת לוח המערכת

פרק 14: הסרת הלוח הקדמי.....

38..... התקנת הלוח הקדמי

פרק 15: הסרת כרטיס ה-WLAN.....

40..... התקנת כרטיס ה-WLAN

פרק 16: הסרת מתג המתח ונורית החיווי של פעילות הכונן הקשיח.....

42..... התקנת מתג המתח ונורית החיווי של פעילות הכונן הקשיח

פרק 17: הסרת מודול השמע הקדמי.....

44..... התקנת מודול השמע הקדמי

פרק 18: הסרת מודול ה-USB הקדמי.....

45..... התקנת מודול ה-USB הקדמי

פרק 19: סקירה של הגדרת המערכת.....

47..... כניסה להגדרת המערכת

47..... מסכי הגדרת המערכת

48..... אפשרויות הגדרת המערכת

48..... Main (ראשי)

49..... Advanced (מתקדם)

51..... Security (אבטחה)

51..... Boot (אתחול)

51..... Exit (יציאה)

פרק 20: הודעות שגיאה לאבחון.....

54..... קודי צפצופים לאבחון

54..... הודעות מערכת

פרק 21: מפרטים.....

פרק 22: פנייה אל Dell.....

61..... פנייה אל Dell

טיפול במחשב

לפני עבודה בתוך גוף המחשב

פעל לפי הנחיות הבטיחות הבאות כדי לסייע בהגנה על המחשב מפני נזק אפשרי וכדי לסייע בהבטחת בטיחותך האישית. אלא אם צוין אחרת, כל הליך מניח שמתקיימים התנאים הבאים:

- קראת את הוראות הבטיחות המצורפות למחשב.
- רכיב ניתן להחלפה או - אם נרכש בנפרד - להתקנה על ידי ביצוע הליך ההסרה בסדר הפוך.

אזהרה: 

לפני עבודה בתוך גוף המחשב, קרא את הוראות הבטיחות שנלוות למחשב. לקבלת מידע נוסף על נוהלי הבטיחות המומלצים, עיין ב- www.dell.com/regulatory_compliance באתר Regulatory Compliance Homepage

התראה: 

ישנם תיקונים רבים שרק טכנאי שירות מוסמך יכול לבצע. עליך לבצע פתרון בעיות ותיקונים פשוטים בלבד כפי שמתיר תיעוד המוצר, או בהתאם להנחיות של השירות המקוון או השירות הטלפוני ושל צוות התמיכה. האחריות אינה מכסה נזק שייגרם עקב טיפול שאינו מאושר על-ידי Dell. קרא את הוראות הבטיחות המפורטות שצורפו למוצר ופעל על-פיהן.

התראה: 

כדי למנוע פריקה אלקטרוסטטית, פרוק מעצמך חשמל סטטי באמצעות רצועת הארקה לפרק היד או נגיעה במשטח מתכת לא צבוע, כגון מחבר בגב המחשב.

התראה: 

טפל ברכיבים ובכרטיסים בזהירות. אל תיגע ברכיבים או במגעיים בכרטיס. החזק כרטיס בשוליו או בתושבת ההרכבה ממתכת. יש לאחוז ברכיבים כגון מעבד בקצוות ולא בפינים.

התראה: 

בעת ניתוק כבל, יש למשוך את המחבר או את לשונית המשיכה שלו ולא את הכבל עצמו. כבלים מסוימים מצוידים במחברים עם לשוניות נעילה; בעת ניתוק כבל מסוג זה, לחץ על לשוניות הנעילה לפני ניתוק הכבל. בעת הפרדת מחברים, החזק אותם ישר כדי למנוע כיפוף של הפינים שלהם. נוסף על כך, לפני חיבור כבל, ודא ששני המחברים מכוונים ומיושרים כהלכה.

הערה: 

צבעי המחשב ורכיבים מסוימים עשויים להיראות שונה מכפי שהם מופיעים במסמך זה.

כדי למנוע נזק למחשב, בצע את השלבים הבאים לפני תחילת העבודה בתוך גוף המחשב.

1. ודא שמשטח העבודה שטוח ונקי כדי למנוע שריטות על כיסוי המחשב.
2. כבה את המחשב (ראה 'כיבוי המחשב').

התראה: 

כדי לנתק כבל רשת, תחילה נתק את הכבל מהמחשב ולאחר מכן נתק אותו מהתקן הרשת.

3. נתק את כל כבלי הרשת מהמחשב.
4. נתק את המחשב ואת כל ההתקנים המחוברים משקעי החשמל שלהם.
5. לחץ לחיצה ארוכה על לחצן ההפעלה כאשר המחשב מנותק מהחשמל כדי להאריק את לוח המערכת.
6. הסר את הכיסוי.

התראה: 

לפני נגיעה ברכיבים בתוך המחשב, הארק את עצמך על-ידי נגיעה במשטח מתכת לא צבוע, כגון המתכת על גב המחשב. במהלך העבודה, גע מדי פעם במשטח מתכת לא צבוע כדי לפרוק חשמל סטטי, העלול לפגוע ברכיבים פנימיים.

כלים מומלצים

כדי לבצע את ההליכים המתוארים במסמך זה, ייתכן שתזדקק לכלים הבאים:

- מברג שטוח קטן
- מברג פיליפס #0
- מברג פיליפס #1
- להב חיתוך קטן מפלסטיק
- תקליטור של תוכנית עדכון Flash BIOS


כיבוי המחשב

התראה: 

כדי להימנע מאובדן נתונים, שמור וסגור את כל הקבצים הפתוחים וצא מכל התוכניות הפתוחות לפני כיבוי המחשב.

1. כבה את מערכת ההפעלה:

– ב-Windows Vista:

לחץ על **Start (החל)**  , לאחר מכן לחץ על החץ בפינה הימנית התחתונה של תפריט **Start (החללה)** כמוצג להלן ולבסוף לחץ על **Shut Down (כיבוי)**.



– ב-Windows XP:

לחץ על **Start (החל)** → **Turn Off Computer (כיבוי המחשב)** → **Turn Off (כיבוי)** . המחשב יכבה בתום תהליך כיבוייה של מערכת ההפעלה.

2. ודא שהמחשב וכל ההתקנים המחוברים כבויים. אם המחשב וההתקנים המחוברים לא נכבו באופן אוטומטי כאשר כיבית את מערכת ההפעלה, לחץ והחזק את לחצן ההפעלה במשך כ-4 שניות כדי לכבות אותם.

לאחר עבודה בתוך גוף המחשב

לאחר השלמת הליכי החלפה, הקפד לחבר התקנים חיצוניים, כרטיסים וכבלים לפני הפעלת המחשב.

1. החזר את הכיסוי למקומו.

התראה: 

כדי לחבר כבל רשת, תחילה חבר את הכבל להתקן הרשת ולאחר מכן למחשב.

2. חבר למחשב את כבלי הטלפון או הרשת.

3. חבר את המחשב ואת כל ההתקנים המחוברים לשקעי החשמל שלהם.

4. הפעל את המחשב.

5. ודא שהמחשב פועל כהלכה על-ידי הפעלת תוכנית האבחון של Dell.

2

הסרת הכיסוי

1. בצע את הפעולות המפורטות בסעיף 'לפני הטיפול בחלק הפנימי של המחשב'.
2. הסר את שני בורגי הכנף שמחברים את מכסה המחשב למחשב.



איור 1.

3. החלק את מכסה המחשב כלפי גב המחשב ולאחר מכן הסר אותו מהמחשב.



איור 2.

4. הרים את מכסה המחשב והרחק אותו מהמחשב.



איור 3.

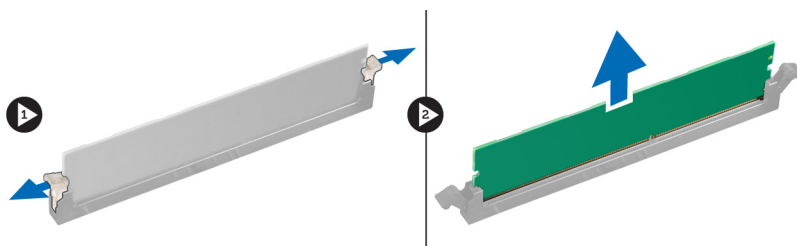
התקנת הכיסוי

1. הנח את מכסה המחשב על המחשב והחלק אותו פנימה מגב המחשב.
2. חזור למקומם את בורגי הכנפיים שמחברים את מכסה המחשב למחשב והדק אותם.
3. בצע את הפעולות המפורטות בסעיף 'לאחר הטיפול בחלק הפנימי של המחשב'.

3

הסרת הזיכרון

1. בצע את הפעולות המפורטות בסעיף 'לפני הטיפול בחלק הפנימי של המחשב'.
2. הסר את הכיסוי.
3. לחץ כלפי מטה על הלשוניות שמצמידות את מודולי הזיכרון בכל אחד מהצדדים של מודולי הזיכרון והרם את מודול הזיכרון כדי להוציאו מהמחשב.



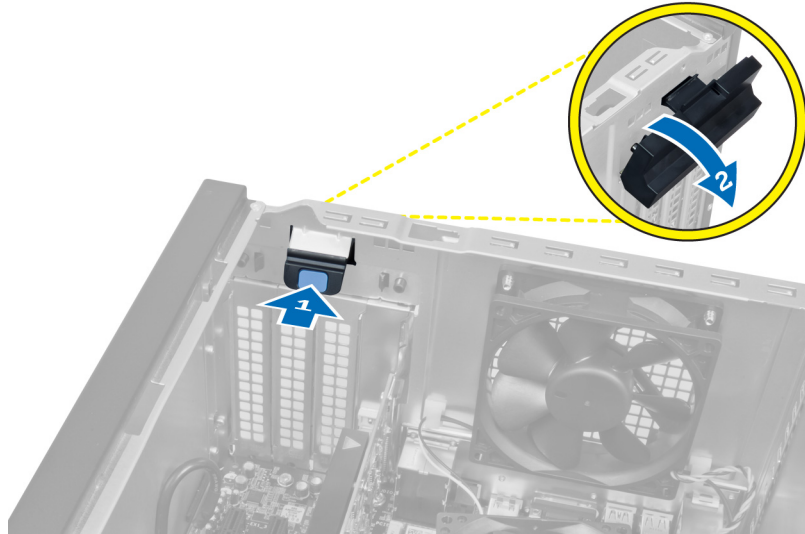
איור 4.

התקנת הזיכרון

1. יישר את החריץ בכרטיס הזיכרון מול הלשונית שבמחבר לוח המערכת.
2. הכנס את מודול הזיכרון לתוך שקע הזיכרון.
3. לחץ על מודול הזיכרון עד שתפסי ההידוק יהדקו את הזיכרון למקומו.
4. התקן את הכיסוי.
5. בצע את הפעולות המפורטות בסעיף 'לאחר הטיפול בחלק הפנימי של המחשב'.

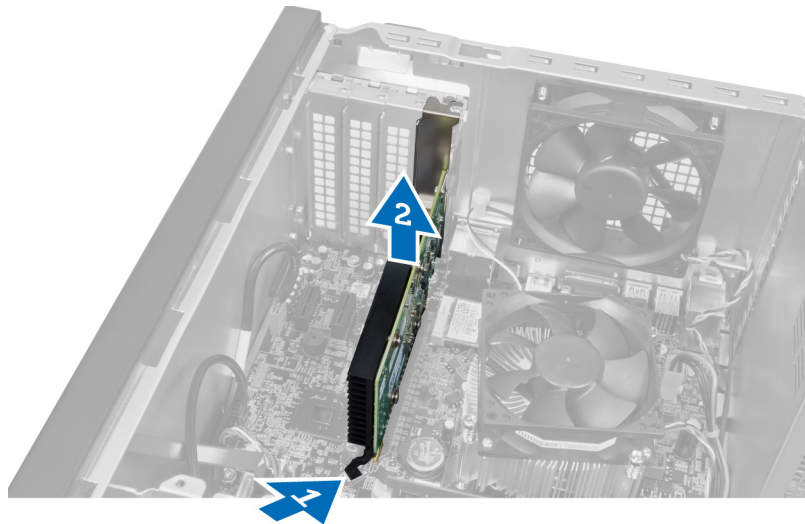
הסרת כרטיס ההרחבה

1. בצע את הפעולות המפורטות בסעיף 'לפני הטיפול בחלק הפנימי של המחשב'.
2. הסר את הכיסוי.
3. לחץ על לשונית ההצמדה הכחולה למטה והחוצה ורחף את לוח ההצמדה כלפי מטה.



איור 5.

4. לחץ כלפי מטה על התפס ומשוך את כרטיס ההרחבה כדי להרחיקו מהמחשב.



איור 6.

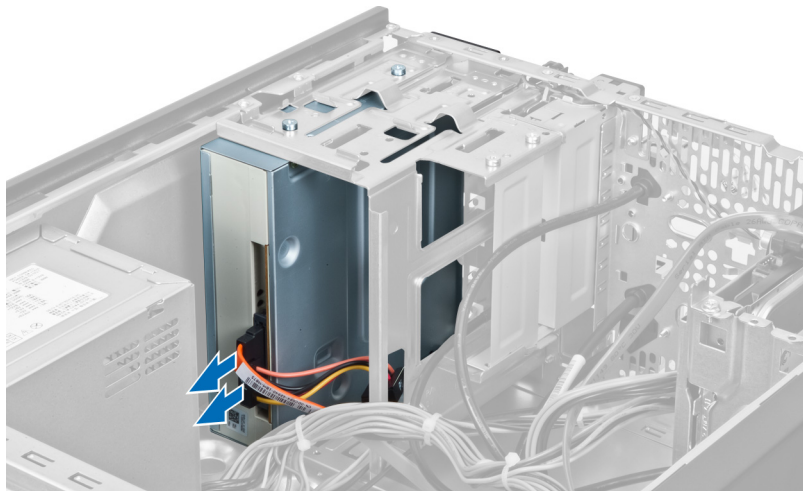
התקנת כרטיס ההרחבה

1. דחף את כרטיס הרחבה לתוך חריץ הכרטיסים והדק את התפס.
2. התקן את מודול הצמדת כרטיס ההרחבה במארז.
3. התקן את הכיסוי.
4. בצע את הפעולות המפורטות בסעיף לאחר העבודה בתוך גוף המחשב.

5

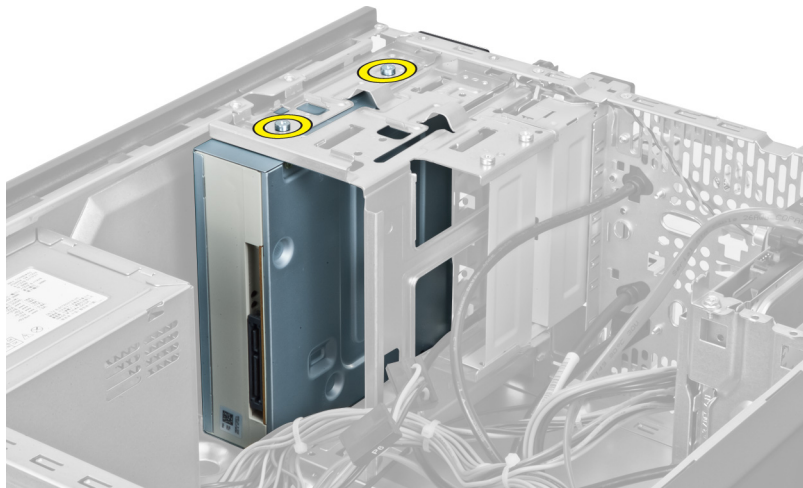
הסרת כונן הדיסק האופטי

1. בצע את הפעולות המפורטות בסעיף 'לפני הטיפול בחלק הפנימי של המחשב'.
2. הסר את הכיסוי.
3. נתק את כבל הזינה ואת כבל הנתונים מגב הכונן האופטי.



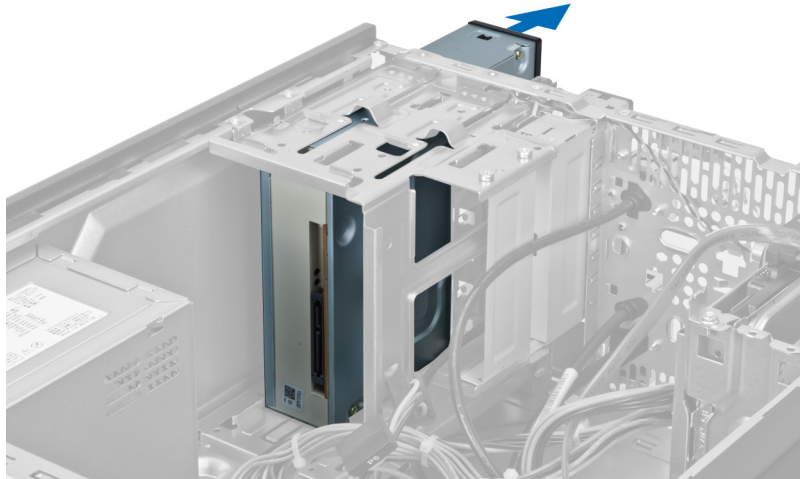
איור 7.

4. הסר את הברגים המחברים את הכונן האופטי אל מעטפת ההארקה/סיכוך של הכונן.



איור 8.

5. החלק את הכונן האופטי החוצה דרך חזית המחשב.



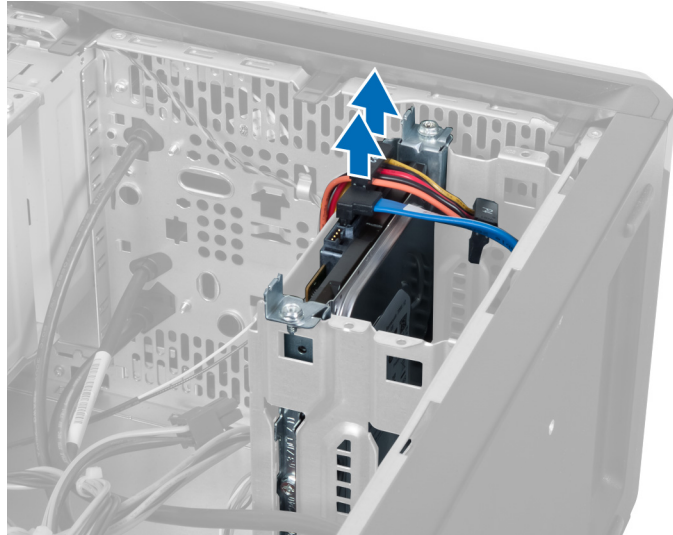
איור 9.

התקנת כונן הדיסק האופטי

1. החלק את הכונן האופטי פנימה דרך חזית המחשב.
2. החזר למקומם את הברגים שמחברים את הכונן האופטי אל מעטפת ההארקה /סיכוך של הכונן.
3. חבר את כבל הזינה ואת כבל הנתונים לכונן האופטי.
4. התקן את הכיסוי.
5. בצע את הפעולות המפורטות בסעיף 'לאחר הטיפול בחלק הפנימי של המחשב'.

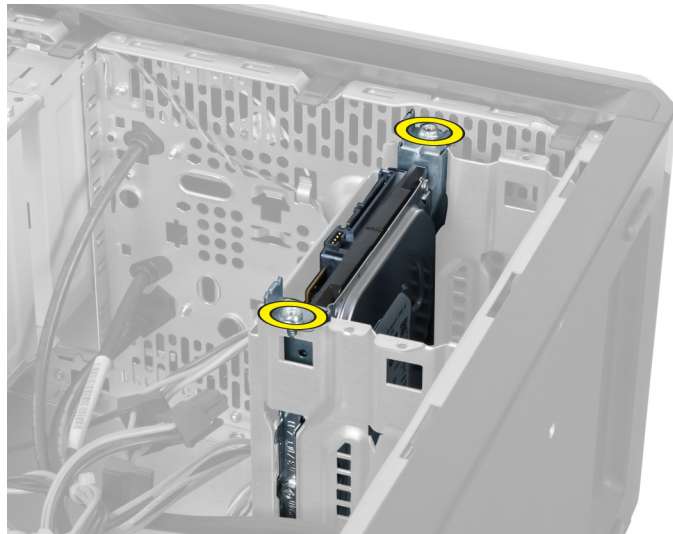
הסרת כונן הדיסק הקשיח

1. בצע את הפעולות המפורטות בסעיף 'לפני הטיפול בחלק הפנימי של המחשב'.
2. הסר את הכיסוי.
3. נתק את כבל הזינה ואת כבל הנתונים מגב הכונן הקשיח.



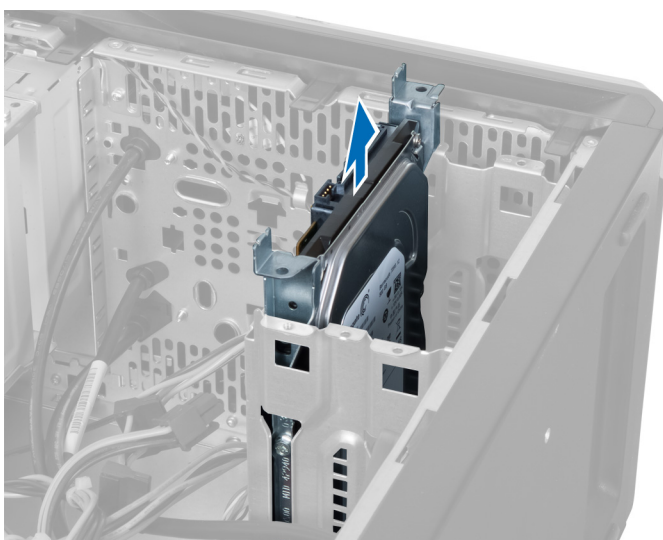
איור 10.

4. הסר את הברגים המחברים את מעטפת ההארקה / סיכוך של הכונן אל המארז.



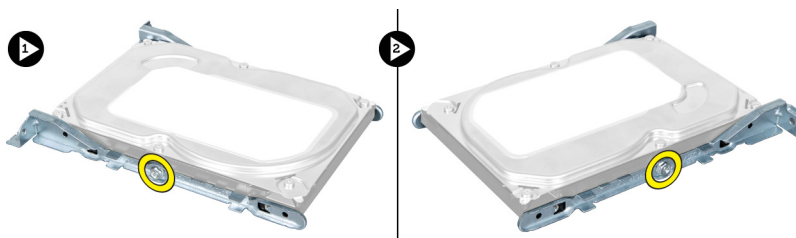
איור 11.

5. הרם את הכונן הקשיח כלפי מעלה כדי להחליק אותו החוצה.



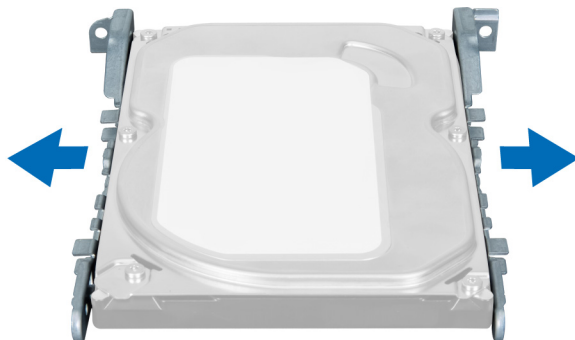
איור 12.

6. הסר את הברגים המהדקים את הכונן הקשיח לכלוב הכוננים.



איור 13.

7. הזז את מעטפת ההארקה/סיכוך של הכונן בכיוון המוצג כדי להסיר את הכונן הקשיח ממעטפת ההארקה/סיכוך של הכונן.



איור 14.

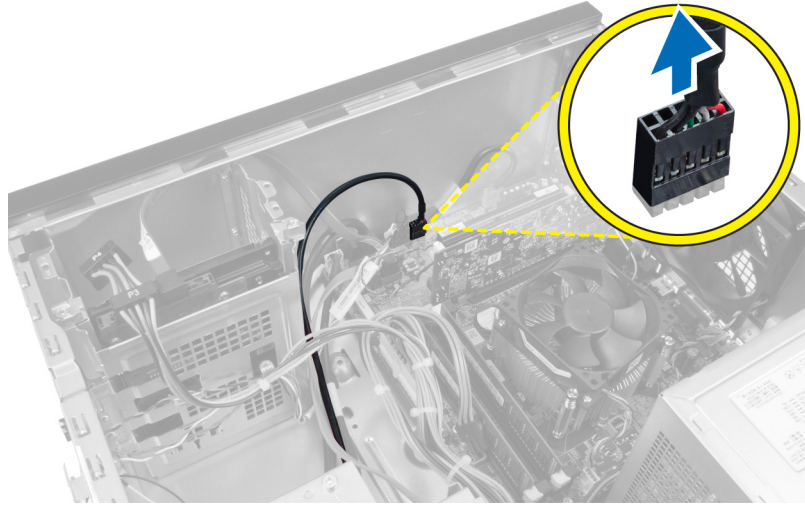
התקנת כונן הדיסק הקשיח

1. הדק את הברגים שמחברים את הכונן הקשיח למעטפת ההארקה/סיכוך של הכונן.
2. הכנס את הכונן הקשיח לחריץ והדק את הברגים שמחברים את מעטפת ההארקה/סיכוך של הכונן למארז.

- 3.** חבר את כבל הזינה ואת כבל הנתונים לכוונן הקשיח.
- 4.** התקן את הכיסוי.
- 5.** בצע את הפעולות המפורטות בסעיף 'לאחר הטיפול בחלק הפנימי של המחשב'.

הסרת קורא כרטיסי הזיכרון

1. בצע את הפעולות המפורטות בסעיף 'לפני הטיפול בחלק הפנימי של המחשב'.
2. הסר את הכיסוי.
3. נתק את כבל כרטיס הזיכרון מלוח המערכת.



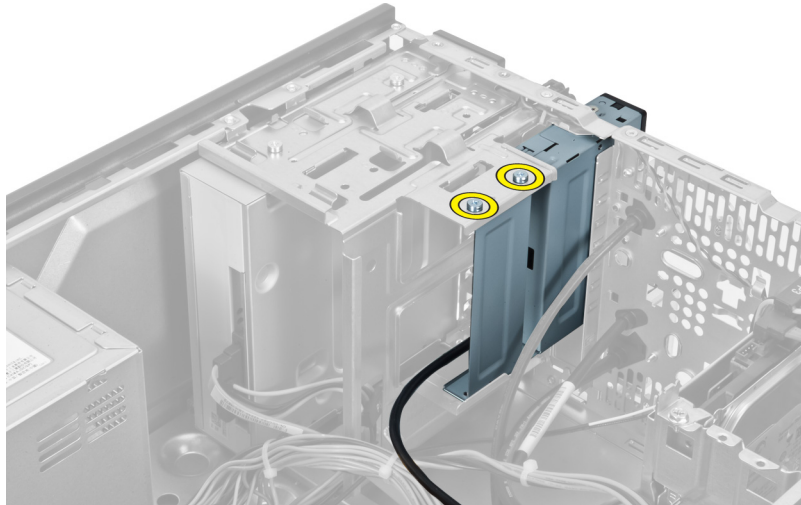
איור 15.

4. שחרר את הכבל של קורא כרטיסי הזיכרון מתפס ההצמדה.



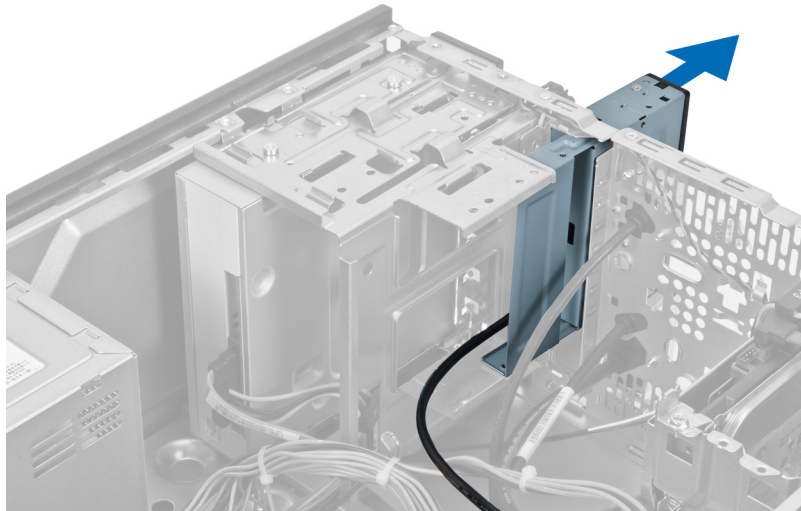
איור 16.

5. הסר את הברגים שמחברים את קורא כרטיסי הזיכרון אל מעטפת ההארקה/סינוך של הכונן.



איור 17.

6. החלק את קורא כרטיסי המולטימדיה כלפי חוץ דרך חזית המחשב.



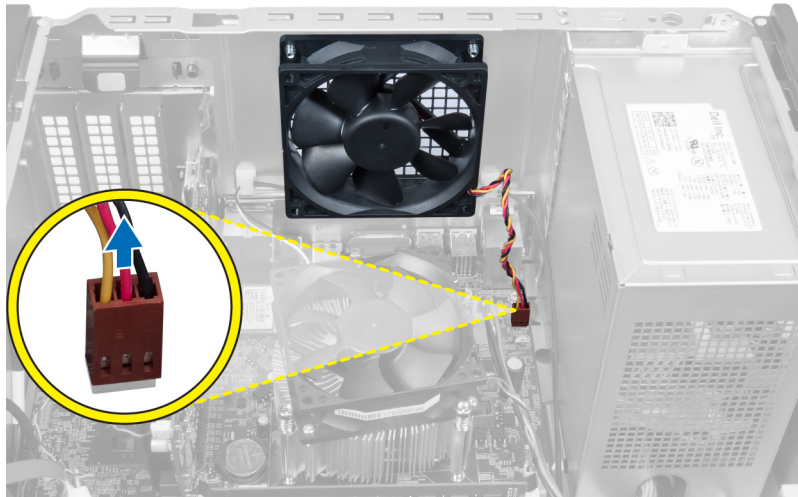
איור 18.

התקנת קורא כרטיסי הזיכרון

1. החלק את קורא כרטיסי הזיכרון פנימה דרך חזית המחשב.
2. חזור למקומם והדק את הברגים שמחברים את קורא כרטיסי המולטימדיה למעטפת ההארקה/סינוך של הכונן.
3. נתב את הכבל של קורא כרטיסי הזיכרון דרך תפס ההצמדה.
4. חבר את הכבל של קורא כרטיסי הזיכרון למחבר לוח המערכת.
5. התקן את הכיסוי.
6. בצע את הפעולות המפורטות בסעיף 'לאחר הטיפול בחלק הפנימי של המחשב'.

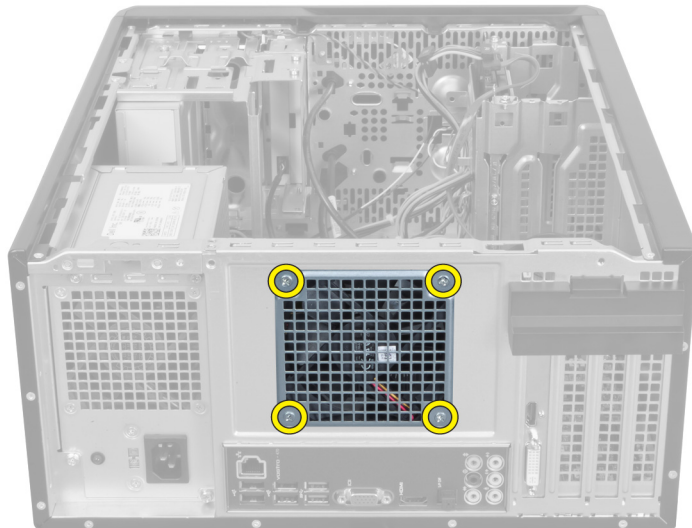
הסרת מאוורר המערכת האחורי

- 1. בצע את הפעולות המפורטות בסעיף 'לפני הטיפול בחלק הפנימי של המחשב'.
- 2. הסר את הכיסוי.
- 3. נתק את כבל המאוורר מלוח המערכת.



איור 19.

- 4. הסר את הברגים שמחברים את המאוורר למארז והרם את המאוורר כדי להוציאו מהמחשב.



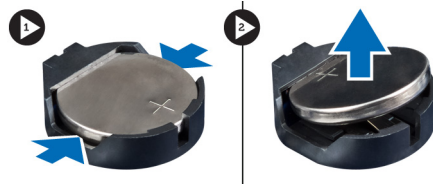
איור 20.

התקנת מאוורר המערכת האחורי

1. מקם את המאוורר סמוך למרכז המחשב, בתוך המארז.
2. תוך כדי החזקת מאוורר המארז במקומו, הברג את ארבעת הברגים המחברים את המאוורר למארז.
3. חבר מחדש את כבל המאוורר ללוח המערכת.
4. התקן את הכיסוי.
5. בצע את הפעולות המפורטות בסעיף לאחר העבודה בתוך גוף המחשב.

הסרת סוללת המטבע

1. בצע את הפעולות המפורטות בסעיף 'לפני הטיפול בחלק הפנימי של המחשב'.
2. הסר את הכיסוי.
3. הסר את כרטיס ההרחבה.
4. לחץ על תפס השחרור כדי להרחיקו מהסוללה והוצא את הסוללה מהשקע שבלוח המערכת.



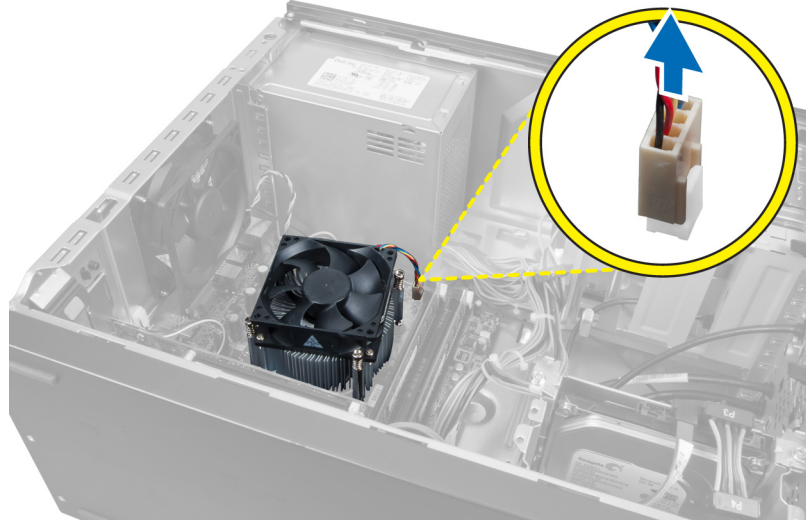
איור 21.

התקנת סוללת המטבע

1. הכנס את סוללת המטבע לתוך החריץ.
2. התקן את כרטיס ההרחבה.
3. התקן את הכיסוי.
4. בצע את הפעולות המפורטות בסעיף 'לאחר הטיפול בחלק הפנימי של המחשב'.

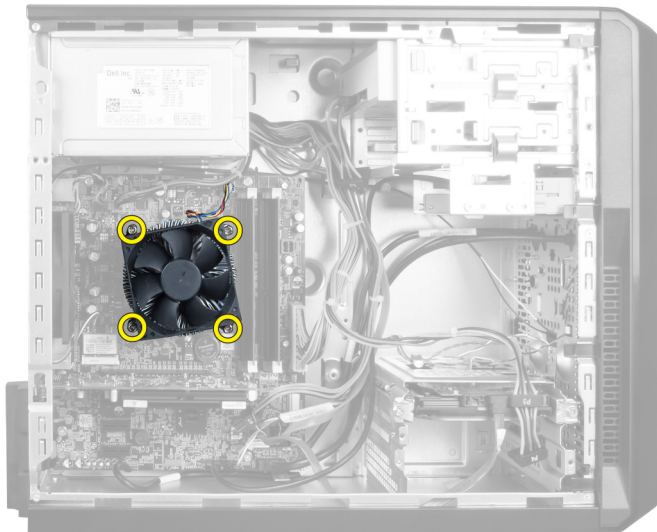
הסרת גוף הקירור

1. בצע את הפעולות המפורטות בסעיף 'לפני הטיפול בחלק הפנימי של המחשב'.
2. הסר את הכיסוי.
3. נתק את הכבל של מאוורר גוף הקירור מלוח המערכת.



איור 22.

4. הסר את הברגים שמחברים את מכלול גוף הקירור ללוח המערכת והסר את גוף הקירור מהמחשב.



איור 23.

התקנת גוף הקירור

1. חבר את הכבל של מאוורר גוף הקירור ללוח המערכת.
2. הברג את הברגים שמחברים את מכלול גוף הקירור ללוח המערכת.
3. התקן את הכיסוי.
4. בצע את הפעולות המפורטות בסעיף 'לאחר הטיפול בחלק הפנימי של המחשב'.

הסרת המעבד

1. בצע את הפעולות המפורטות בסעיף 'לפני הטיפול בחלק הפנימי של המחשב'.
2. הסר את הכיסוי.
3. הסר את מכלול גוף הקירור.
4. לחץ את תפס השחרור של המעבד כלפי מטה והחוצה כדי לשחררו מוו ההצמדה שמחבר אותו.
5. פתח את מכסה המעבד והרם את המעבד כדי להוציאו מהמחשב.



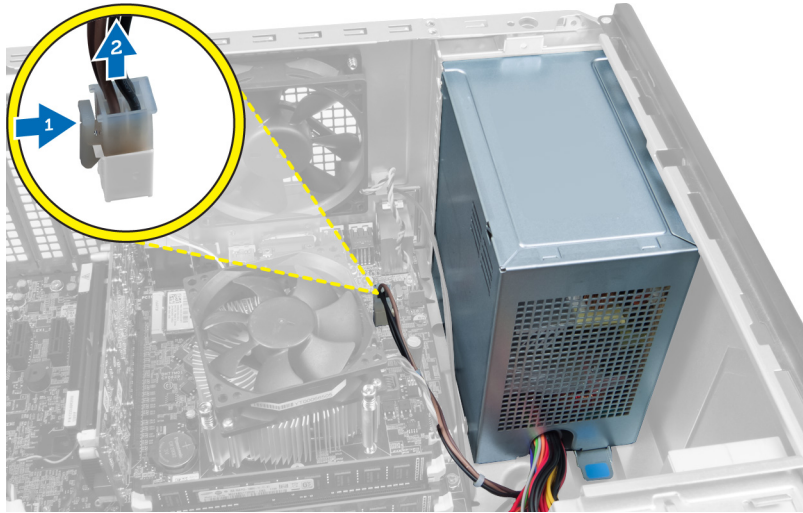
איור 24.

התקנת המעבד

1. הכנס את המעבד לתוך השקע.
2. לחץ כלפי מטה על מכסה המעבד כדי שייכנס היטב לתוך השקע.
3. לחץ על תפס השחרור כלפי מטה ופנימה כדי להחזיק בו ההצמדה שמחבר אותו.
4. התקן את מכלול גוף הקירור.
5. התקן את הכיסוי.
6. בצע את הפעולות המפורטות בסעיף לאחר העבודה בתוך גוף המחשב.

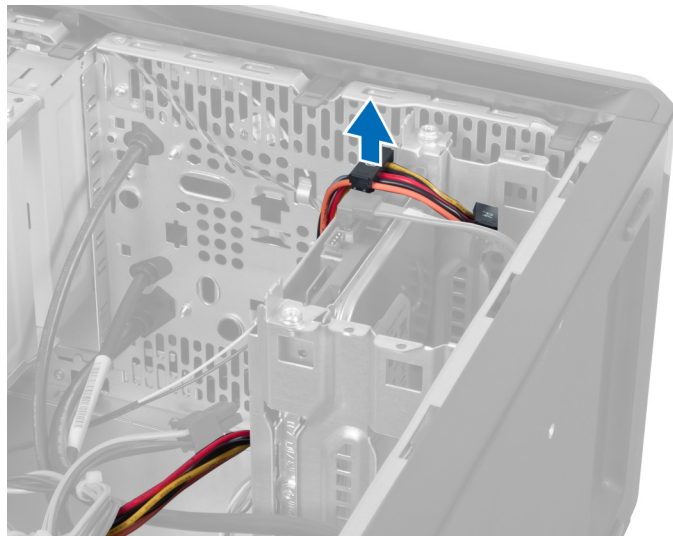
הסרת יחידת ספק הכוח

1. בצע את הפעולות המפורטות בסעיף 'לפני הטיפול בחלק הפנימי של המחשב'.
2. הסר את הכיסוי.
3. לחץ על תפס השחרור והרם את מחזיק הכבל כדי לנתק אותו מהתפס שבלוח המערכת.



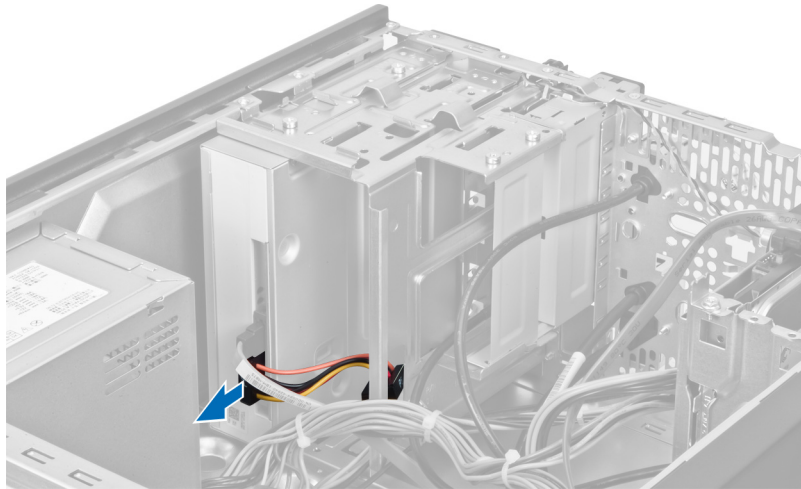
איור 25.

4. נתק את כבל ספק הכוח מגב הכונן הקשיח.



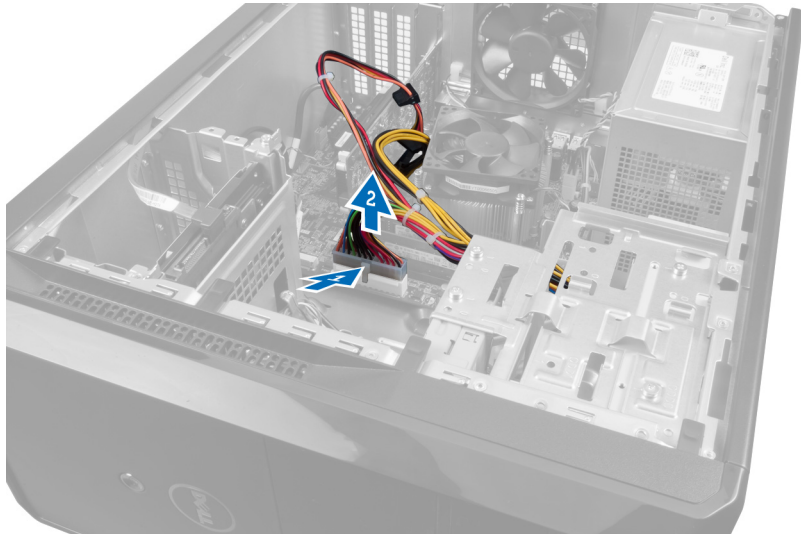
איור 26.

5. נתק את כבל ספק הכוח מגב הכונן הקשיח.



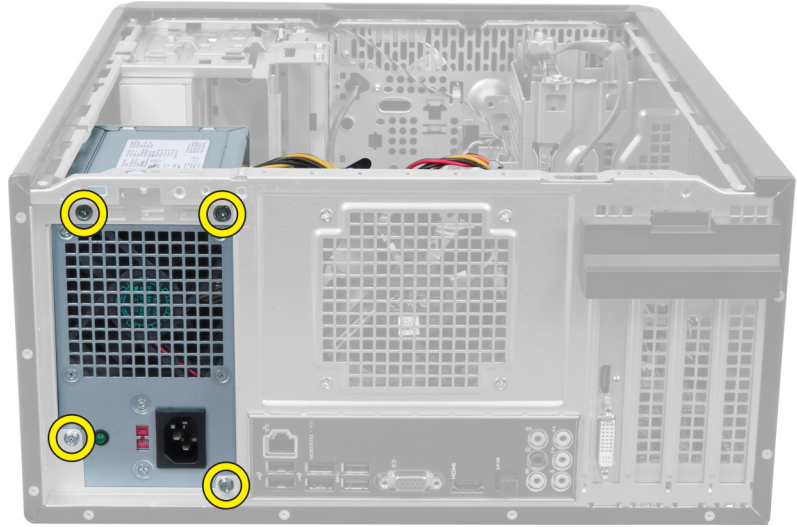
איור 27.

6. נתק את כבל אספקת החשמל מלוח המערכת.



איור 28.

7. הסר את הברגים שמחברים את יחידת ספק הכוח למארז המחשב.



איור 29.

8. לחץ על לשונית השחרור הכחולה הסמוכה לספק הכוח והחלק את יחידת ספק הכוח לכיוון חזית המחשב.



איור 30.

9. הרום את יחידת ספק הכוח והוצא אותה מהמחשב.



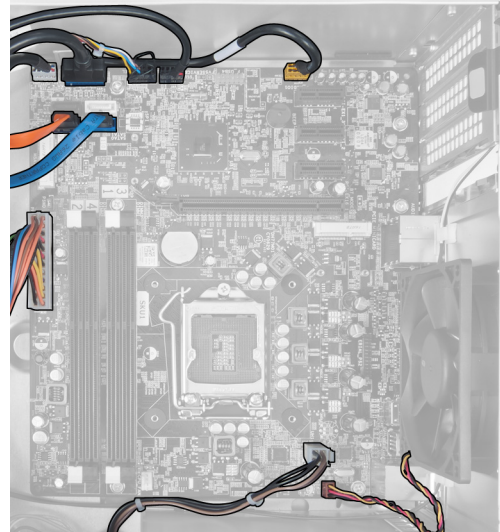
איור 31.

התקנת יחידת ספק הכוח

1. התקן את יחידת ספק הכוח במחשב.
2. החלק את יחידת ספק הכוח לכיוון גב המחשב עד שתיכנס למקומה בנקישה.
3. הברג את הברגים שמחברים את יחידת ספק הכוח למחשב.
4. חבר את כל כבלי ספק הכוח אל לוח המערכת והכוננים.
5. התקן את הכיסוי.
6. בצע את הפעולות המפורטות בסעיף לאחר העבודה בתוך גוף המחשב.

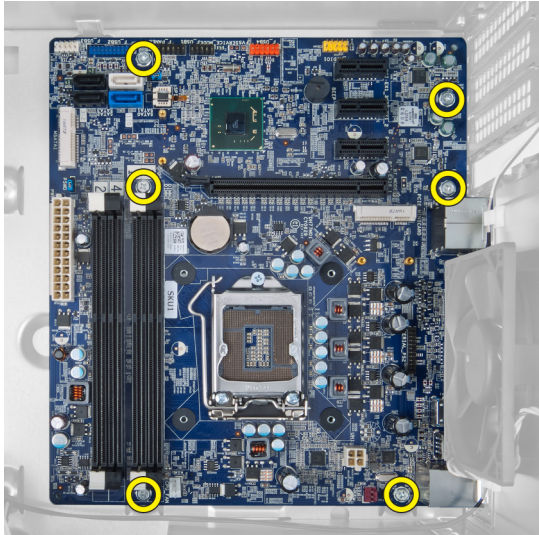
הסרת לוח המערכת

1. בצע את הפעולות המפורטות בסעיף לפני עבודה בתוך המחשב.
2. הסר את הכיסוי.
3. הסר את מודולי הזיכרון.
4. הסר את כרטיס ההרחבה.
5. הסר את גוף הקירור.
6. הסר את המעבד.
7. הסר את הכונן הקשיח.
8. הסר את הכונן האופטי.
9. הסר את קורא כרטיסי הזיכרון.
10. נתק ושחרר את כל הכבלים בלוח המערכת.



איור 32.

11. הסר את הברגים המחברים את לוח המערכת למארז המחשב.



איור 33.

12. החלק את לוח המערכת לכיוון חזית המחשב.



איור 34.

13. הרם את לוח המערכת והוצא אותו מהמחשב.



איור 35.

התקנת לוח המערכת

1. הכנס את לוח המערכת לתוך המחשב.
2. החלק את לוח המערכת לכיוון גב המחשב.
3. הכרג את הברגים שמחברים את לוח המערכת למארו המחשב.
4. השחל וחבר את כל הכבלים ללוח המערכת.
5. התקן את המעבד.
6. התקן את גוף הקירור.
7. התקן את מודולי הזיכרון.
8. התקן את הכונן האופטי.
9. התקן את הכונן הקשיח.
10. התקן את כרטיס ההרחבה.
11. התקן את הכיסוי.
12. בצע את הפעולות המפורטות בסעיף 'לאחר הטיפול בחלק הפנימי של המחשב'.

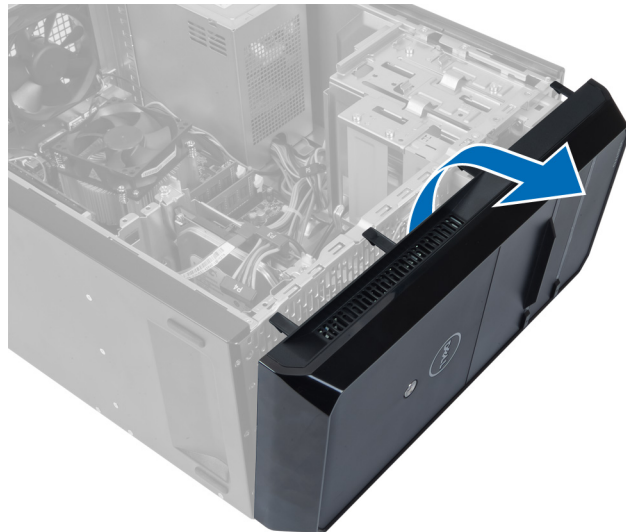
הסרת הלוח הקדמי

1. בצע את הפעולות המפורטות בסעיף 'לפני הטיפול בחלק הפנימי של המחשב'.
2. הסר את הכיסוי.
3. הרם את תפסי ההצמדה מעט כלפי מעלה כדי לשחרר את הקצה הזה של הלוח הקדמי מהמארז.



איור 36.

4. הסר את הלוח הקדמי מהמחשב.



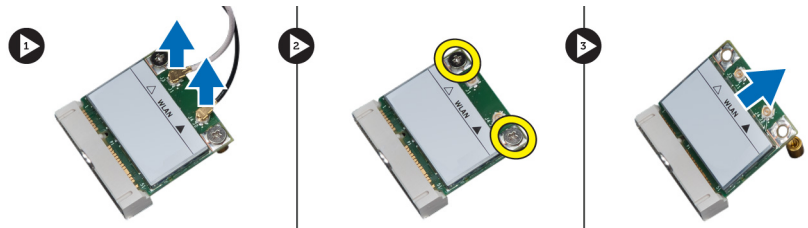
איור 37.

התקנת הלוח הקדמי

1. סובב את הלוח הקדמי לכיוון המחשב כדי להניח את הוויס על המארז.
2. הורד את תפסי ההצמדה כלפי מטה כדי לנעול את קצה הלוח הקדמי למארז.
3. התקן את הכיסוי.
4. בצע את הפעולות המפורטות בסעיף 'לאחר הטיפול בחלק הפנימי של המחשב'.

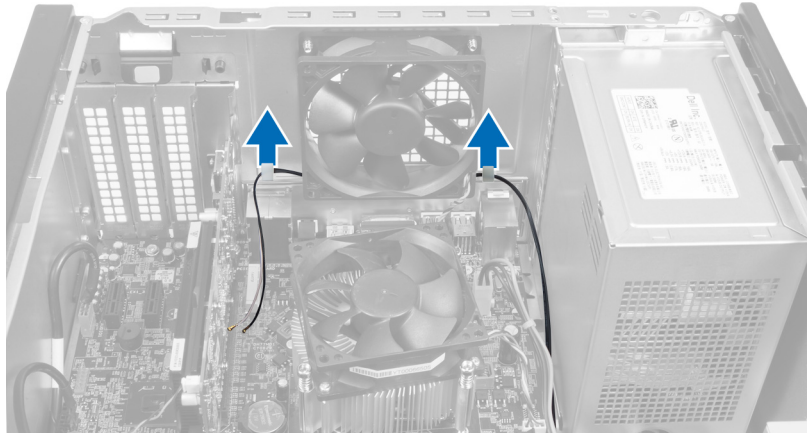
WLAN-הסרת כרטיס ה

1. בצע את הפעולות המפורטות בסעיף 'לפני הטיפול בחלק הפנימי של המחשב'.
2. הסר את הכיסוי.
3. הסר את הלוח הקדמי.
4. נתק את כבלי האנטנה מכרטיס ה-WLAN.
5. הסר את הבורג שמהדק את כרטיס ה-WLAN והסר אותו מתריץ הכרטיסים.



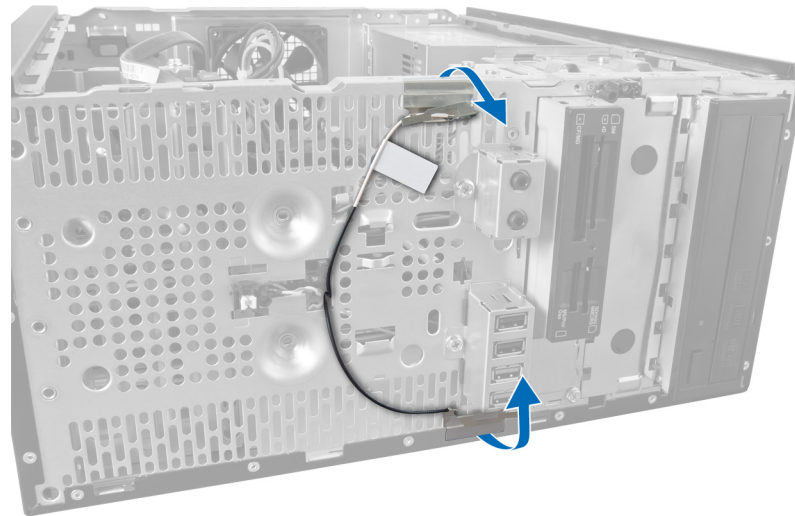
איור 38.

6. שחרר את הכבל של כרטיס WLAN מתפסי הניתוב והרם אותם כלפי מעלה.



איור 39.

7. הסר את הכבל של כרטיס WLAN מהמחשב על ידי החלקתו מחזית המחשב.



איור 40.

WLAN-התקנת כרטיס ה

1. נתב את הכבל של כרטיס WLAN סביב תפסי הקיבוע.
2. החלק את כרטיס ה-WLAN לתוך החריץ המיועד לו.
3. חזק את הברגים כדי להדק את כרטיס ה-WLAN למקומו.
4. חבר את כבלי האנטנה על-פי קוד הצבעים שבכרטיס ה-WLAN.
5. התקן את הלוח הקדמי.
6. התקן את הכיסוי.
7. בצע את הפעולות המפורטות בסעיף 'לאחר הטיפול בחלק הפנימי של המחשב'.

16

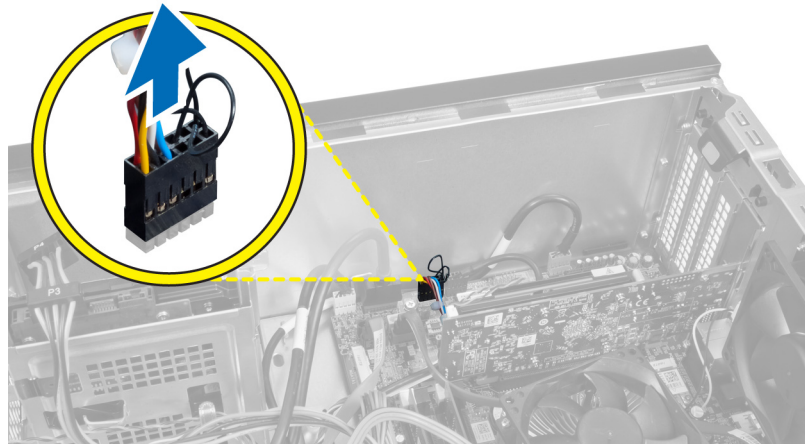
הסרת מתג המתח ונורית החיווי של פעילות הכונן הקשיח

1. בצע את הפעולות המפורטות בסעיף 'לפני הטיפול בחלק הפנימי של המחשב'.

2. הסר את הכיסוי.

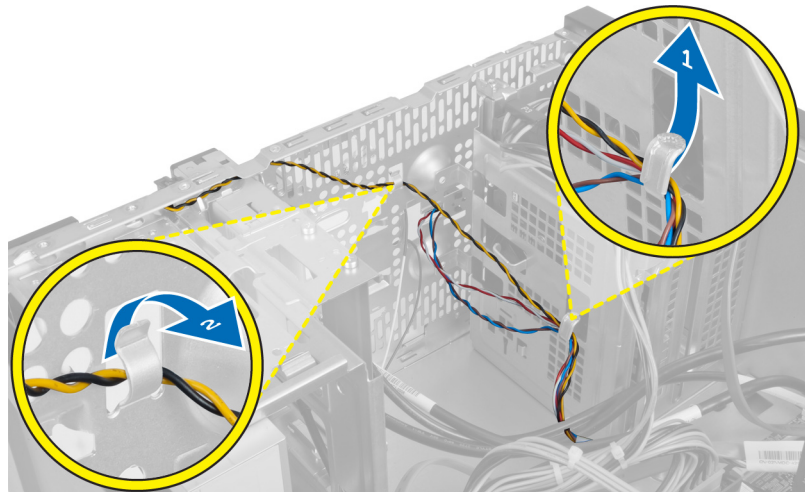
3. הסר את הלוח הקדמי.

4. נתק את כבל מתג ההפעלה מלוח המערכת.



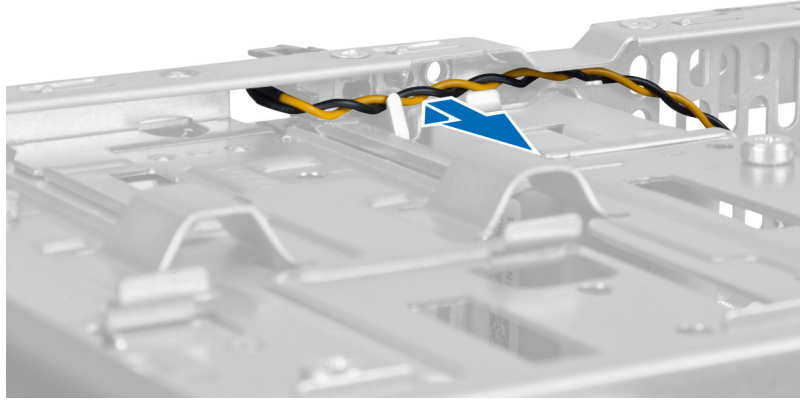
איור 41

5. שחרר את כבל מתג המתח מתפסי הניתוב.



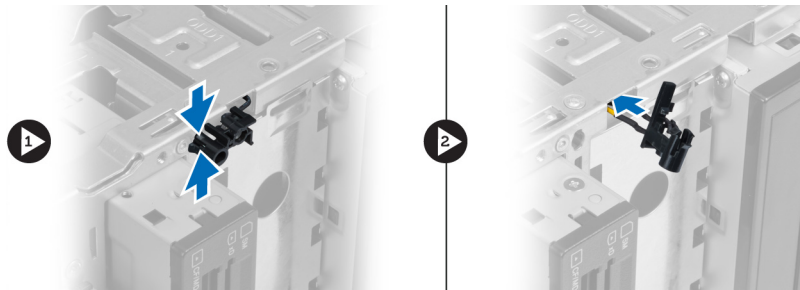
איור 42

6. שחרר את כבל נורית החיווי של פעילות הכונן הקשיח מתפסי הניתוב סמוך ללוח הקדמי.



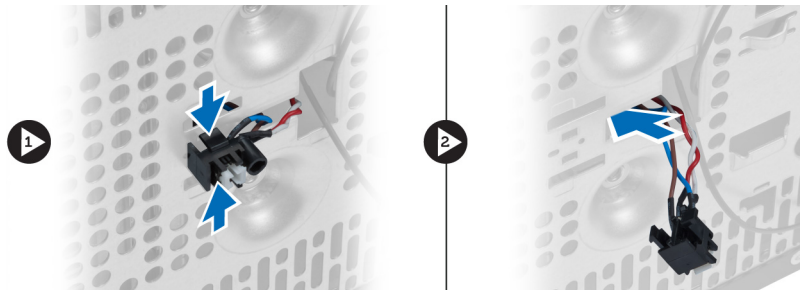
איור 43.

7. לחץ על הצדדים של נורית החיווי של פעילות הכונן הקשיח כדי לשחרר אותה ולאחר מכן דחף פנימה את נורית החיווי של פעילות הכונן הקשיח כדי להסירה מהלוח הקדמי.



איור 44.

8. לחץ על הצדדים של מתג המתח כדי לשחרר אותו ולאחר מכן דחף את מתג המתח כדי להסירו מהלוח הקדמי.



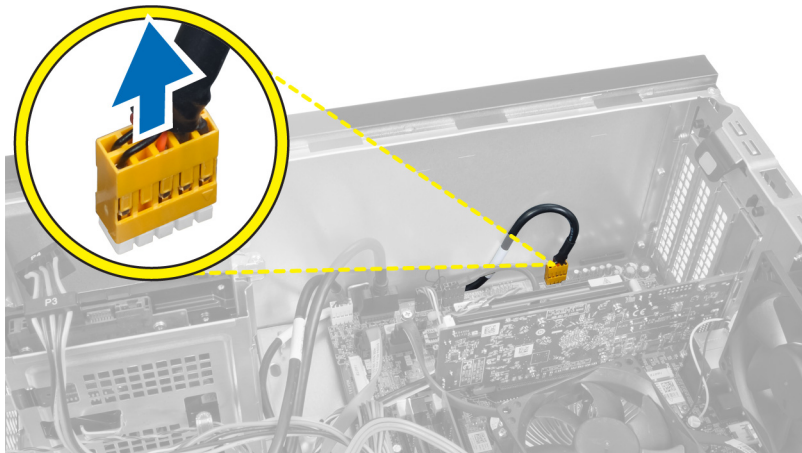
איור 45.

התקנת מתג המתח ונורית החיווי של פעילות הכונן הקשיח

1. השחל את הכבל של מתג המתח ואת הכבל של נורית החיווי של פעילות הכונן הקשיח דרך תפסי הניתוב.
2. חבר את כבל לחצן ההפעלה ללוח המערכת.
3. הכנס את לחצן ההפעלה ואת נורית החיווי של פעילות הכונן הקשיח לחזית המחשב.
4. התקן את הלוח הקדמי.
5. התקן את הכיסוי.
6. בצע את הפעולות המפורטות בסעיף 'לאחר הטיפול בחלק הפנימי של המחשב'.

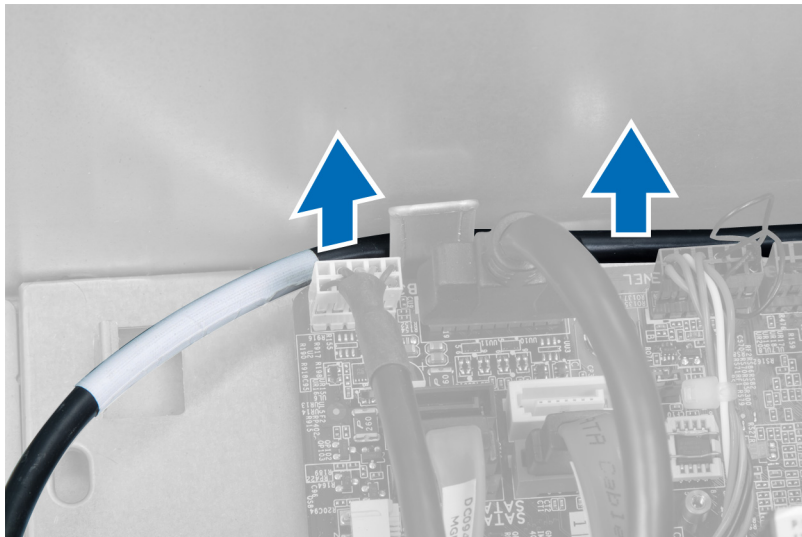
הסרת מודול השמע הקדמי

1. בצע את הפעולות המפורטות בסעיף 'לפני הטיפול בחלק הפנימי של המחשב'.
2. הסר את הכיסוי.
3. הסר את הלוח הקדמי.
4. נתק את הכבל של מודול השמע הקדמי מלוח המערכת.



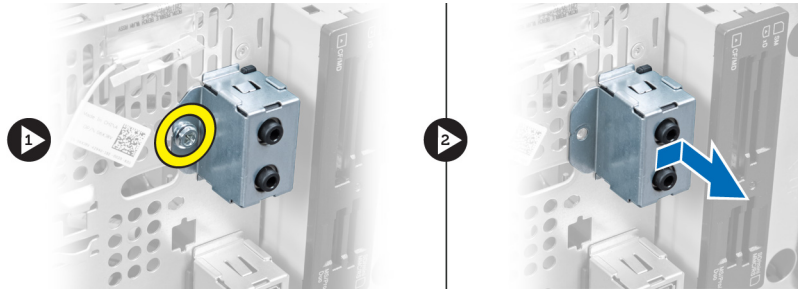
איור 46.

5. הסר את כבל הניתוב של מודול השמע הקדמי דרך תפסי הניתוב במארז.



איור 47.

6. הסר את הבורג שמחבר את מודול השמע הקדמי ללוח הקדמי והסר את מודול השמע הקדמי מהמחשב.



איור 48.

התקנת מודול השמע הקדמי

1. מקם את מודול השמע הקדמי על הלוח הקדמי והברג את הבורג שמחבר אותו.
2. העבר את כבל הניתוב של מודול השמע הקדמי דרך תפסי הניתוב במארז.
3. חבר את הכבל של מודול השמע הקדמי למחבר שלו בלוח המערכת.
4. התקן את הלוח הקדמי.
5. התקן את הכיסוי.
6. בצע את הפעולות המפורטות בסעיף 'לאחר הטיפול בחלק הפנימי של המחשב'.

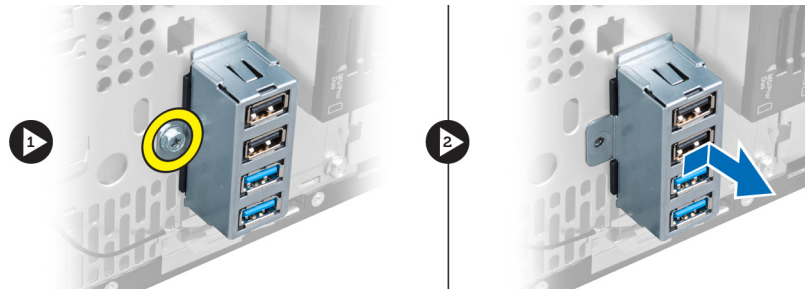
הקדמי USB-הסרת מודול ה

1. בצע את הפעולות המפורטות בסעיף 'לפני הטיפול בחלק הפנימי של המחשב'.
2. הסר את הכיסוי.
3. הסר את הלוח הקדמי.
4. נתק את כבל הנתונים של מודול USB הקדמי ואת כבל הזינה מלוח המערכת.



איור 49.

5. הסר את הבורג שמחבר את מודול USB הקדמי ללוח הקדמי והסר את מודול USB הקדמי מהמחשב.



איור 50.

הקדמי USB-התקנת מודול ה

1. מקם את מודול USB הקדמי על הלוח הקדמי והברג את הבורג שמחבר את מודול USB הקדמי ללוח הקדמי.
2. חבר את הכבל של מודול USB הקדמי ללוח המערכת.
3. התקן את הלוח הקדמי.
4. התקן את הכיסוי.
5. בצע את הפעולות המפורטות בסעיף לאחר העבודה בתוך גוף המחשב.

סקירה של הגדרת המערכת

System Setup (הגדרת המערכת) מאפשרת לך לבצע את הפעולות הבאות:

- לשנות את מידע התצורה של המערכת לאחר הוספה, שינוי או הסרה של חומרה במחשב.
 - להגדיר או לשנות אפשרות שניתנת לבחירה על-ידי המשתמש, כגון סיסמת המשתמש.
 - לקרוא את כמות הזיכרון הנוכחית או להגדיר את סוג הכונן הקשיח שמוקן.
- לפני השימוש בהגדרת המערכת, מומלץ לרשום את המידע שבמסך הגדרת המערכת לעיון בעתיד.

התראה: 

אם אינך משתמש מומחה, אל תשנה את ההגדרות של תוכנית זו. שינויים מסוימים עלולים לגרום לתקלות בפעולת המחשב.

כניסה להגדרת המערכת

1. הפעל (או הפעל מחדש) את המחשב.
2. כאשר יוצג הלוגו הכחול של DELL, עליך להמתין להופעת ההנחיה F2.
3. כאשר מופיעה ההנחיה F2, הקש מיד <F2>.

הערה: 

- ההודעה F2 מציינת שהמקלדת אותחלה. הודעה זו עשויה להופיע במהירות רבה, כך שעליך לשים לב להופעתה ולאחר מכן להקיש <F2>. אם תקיש <F2> לפני קבלת ההודעה, הקשה זו תאבד.
4. אם אתה ממתין זמן רב מדי והלוגו של מערכת ההפעלה מופיע, המשך להמתין עד אשר יופיע שולחן העבודה של Microsoft Windows. לאחר מכן, כבה את המחשב ונסה שוב.

מסכי הגדרת המערכת

טבלה 1. מסכי הגדרת המערכת

Menu (תפריט) — מופיע בראש החלון **System Setup** (הגדרת המערכת). שדה זה מספק תפריט המאפשר לגשת לאפשרויות הגדרת המערכת. הקש על המקשים < חץ שמאלה > או < חץ ימינה > כדי לנווט. כאשר אפשרות ב-**Menu** (תפריט) מסומנת, האפשרויות להגדרת החומרה המוקנת במחשב מוצגות ב-**Options List** (רשימת האפשרויות).

<p>Help (עזרה) - מופיע בצד ימין של החלון System Setup (הגדרת המערכת) וכולל מידע אודות האפשרות שנבחרה ב-Options List (רשימת האפשרויות).</p>	<p>Options Field (שדה אפשרויות) — מופיע בצד ימין של Options List (רשימת האפשרויות) ומכיל מידע על כל אחת מהאפשרויות הרשומות ב-Options List (רשימת האפשרויות). בשדה זה ניתן להציג מידע על המחשב ולבצע שינויים בהגדרות הנוכחיות. הקש <Enter> כדי לבצע שינויים בהגדרות הנוכחיות. הקש <ESC> כדי לחזור אל Options List (רשימת האפשרויות).</p>	<p>Options List (רשימת האפשרויות) - מופיע בצד שמאל של החלון System Setup (הגדרת המערכת). בשדה זה רשומות התכונות שמגדירות את תצורת המחשב, כולל רכיבי חומרה שמותקנים, חיסכון בחשמל ותכונות אבטחה. גלול למעלה ולמטה ברשימה באמצעות החצים למעלה ולמטה. כאשר אפשרות מסומנת, ההגדרות הנוכחיות והזמינות של האפשרות מופיעות ב-Options Field (שדה אפשרויות).</p>
---	---	--

הערה:

לא כל ההגדרות הרשומות בשדה האפשרויות ניתנות לשינוי.

Key Functions (פונקציות מקשים) — שדה זה מוצג מתחת ל-**Options Field** (שדה האפשרויות) ומציג את המקשים והפונקציות המוקצות להם בשדה הגדרת המערכת הפעיל.

היעזר במקשים הבאים לצורך ניווט במסכי הגדרת המערכת:

טבלה 2. ניווט במסכי הגדרת המערכת

הקשה	פעולה
< F2 >	מציג מידע אודות כל פריט שנבחר בהגדרת המערכת.
< Esc >	יציאה מהתצוגה הנוכחית או העברת התצוגה הנוכחית אל הדף Exit (יציאה) בהגדרת המערכת.
< חץ למעלה > או < חץ למטה >	בחר בפריט שברצונך להציג.
< חץ שמאלה > או < חץ ימינה >	בחר בתפריט שברצונך להציג.
+ או -	שנה ערך קיים של פריט.
< Enter >	בחר בתפריט המשנה או בצע פקודה.
< F9 >	טען את ברירת המחדל של ההגדרה.
< F10 >	שמור את התצורה הנוכחית וצא מהגדרת המערכת.

אפשרויות הגדרת המערכת

Main (ראשי)

הכרטיסייה Main (ראשי) מפרטת את תכונות החומרה העיקריות של המחשב. הטבלה שלהלן מגדירה את הפונקציה של כל אפשרות.
טבלה 3. System Information (מידע על המערכת)

תיאור	אפשרות
	System Information (מידע על המערכת)
הצגת המהדורה של ה-BIOS.	BIOS Revision (מהדורת BIOS)
הצגת תאריך גרסת build של ה-BIOS.	BIOS Build Date (תאריך גרסת build של ה-BIOS)
הצגת מספר הדגם של המחשב.	System Name (שם המערכת)
איפוס השעה שבשעון הפנימי של המחשב.	System Time (שעת מערכת)
איפוס התאריך שביומן הפנימי של המחשב.	System Date (תאריך מערכת)
הצגת תג השירות של המחשב.	Service Tag (תג שירות)
מאפשר למשתמש להזין את תג השירות.	Service Tag Input (הזנת תג שירות)
הצגת תג הנכס של המחשב.	Asset Tag (תג נכס)
	Processor Information (מידע אודות המעבד)
תיאור	אפשרות

תיאור	אפשרות
הצגת סוג המעבד.	Processor Type (סוג מעבד)
הצגת מזהה המעבד.	Processor ID (מספר זיהוי מעבד)
הצגת מספר הליבות של המעבד.	Processor Core Count (ספירת ליבות המעבד)
הצגת גודל מטמון L1 של המעבד.	L1 Cache Size (גודל מטמון L1)
הצגת גודל מטמון L2 של המעבד.	L2 Cache Size (גודל מטמון L2)
הצגת גודל מטמון L3 של המעבד.	L3 Cache Size (גודל מטמון L3)
	Memory Information (מידע אודות זיכרון)

תיאור	אפשרות
הצגת נפח זיכרון המחשב הכולל.	Memory Installed (זיכרון מותקן)
הצגת נפח זיכרון המחשב הזמין.	Memory Available (זיכרון זמין)
הצגת מהירות הזיכרון.	Memory Speed (מהירות זיכרון)
הצגת הסוג והטכנולוגיה.	Memory Technology (טכנולוגיית זיכרון)

פרטי SATA

תיאור	אפשרות
הצגת מספר הדגם והקיבולת של הכונן הקשיח.	SATA 1
הצגת מספר הדגם והקיבולת של הכונן הקשיח.	SATA 2
הצגת מספר הדגם והקיבולת של הכונן הקשיח.	SATA 3
הצגת מספר הדגם והקיבולת של כונן קשיח מסוג eSATA או mSATA.	eSATA /mSATA

מתקדם (Advanced)

בכרטיסייה Advanced (מתקדם) תוכל להגדיר פונקציות שונות המשפיעות על ביצועי המחשב. הטבלה שלהלן מגדירה את התפקיד של כל אפשרות ואת ערך ברירת המחדל שלהן.

טבלה 4. CPU Configuration (הצורת מעבד)

תיאור	אפשרות
הפעל או השבת תכונת hyper-threading של ברירת המחדל: Enabled (מופעל) המעבד.	Intel Hyper-threading (טכנולוגיית Hyper-Threading של Intel)
הפעל או השבת את תכונת SpeedStep של ברירת המחדל: Enabled (מופעל) Intel.	Intel SpeedStep
הפעל או השבת את תכונת הווירטואליזציה של ברירת המחדל: Enabled (מופעל) Intel.	Intel Virtualization Technology (טכנולוגיית וירטואליזציה של Intel®)
הפעל או השבת את התכונה CPU XD. ברירת המחדל: Enabled (מופעל)	CPU XD Support (תמיכת XD במעבד)
הפעל או השבת את התכונה 'הגבל ערך CPUID'. ברירת המחדל: Enabled (מופעל)	Limit CPUID Value (הגבלת ערך CPUID)

אפשרות	תיאור	ברירת המחדל:
Multi Core Support (תמיכה בליבות מרובות)	הצגת מספר הליבות הפעילות.	ברירת המחדל: Enabled (מופעל)
Intel Turbo Boost Technology (טכנולוגיית Intel של Turbo Boost)	הפעל או השבת את התכונה 'טכנולוגיית Turbo Boost של Intel'.	ברירת המחדל: Enabled (מופעל)
AMD Cool 'N' Quiet (טכנולוגיית AMD של Cool 'N' Quiet)	הפעל או השבת את טכנולוגיית Cool 'N' Quiet מבית AMD.	ברירת המחדל: Enabled (מופעל)
Secure Virtual Machine Mode (מצב מחשב וירטואלי מאובטח)	הפעל או השבת את מצב מחשב וירטואלי מאובטח (SVM).	ברירת המחדל: Enabled (מופעל)

טבלה 5. CPU Configuration (תצורת מעבד)

USB Configuration (תצורת USB)

אפשרות	תיאור	ברירת המחדל:
Front USB Ports (יציאות USB קדמיות)	הפעל או השבת את יציאות USB הקדמיות.	ברירת המחדל: Enabled (מופעל)
Rear USB Ports (יציאות USB אחוריות)	הפעל או השבת את יציאות USB האחוריות.	ברירת המחדל: Enabled (מופעל)
Side USB Ports (יציאות USB צדדיות)	הפעל או השבת את יציאות USB הצדדיות.	ברירת המחדל: Enabled (מופעל)

טבלה 6. Onboard Device Configuration (תצורת התקנים מובנים)

Onboard Device Configuration (תצורת התקנים מובנים)

אפשרות	תיאור	ברירת המחדל:
Onboard Audio Controller (בקר שמע משולב)	הפעל או השבת את בקר השמע על הלוח.	ברירת המחדל: Enabled (מופעל)
SATA Mode (מצב SATA)	מאפשר לבחור את מצב הפעולה של SATA.	ברירת המחדל: AHCI
Intel Multi-Display	הפעל או השבת את התכונה Intel Multi-Display.	ברירת המחדל: Disabled (מושבת)
Onboard LAN Controller (בקר רשת משולב)	הפעל או השבת את בקר LAN המובנה.	ברירת המחדל: Enabled (מופעל)
Onboard LAN Boot ROM (רשת משולב וזיכרון אתחול)	הפעל או השבת את זיכרון ROM לאתחול רשת על הלוח.	ברירת המחדל: Disabled (מושבת)
Onboard 1394 Controller (בקר 1394 משולב)	הפעל או השבת את בקר USB.	ברירת המחדל: Enabled (מופעל)

טבלה 7. Power Management (ניהול צריכת חשמל)

Power Management (ניהול צריכת חשמל)

אפשרות	תיאור	ברירת המחדל:
Wake Up by Integrated LAN/WLAN (יקיצה מ-LAN/WLAN מובנה)	הפעל או השבת את התכונה 'יקיצה מ-LAN/WLAN מובנה'.	ברירת המחדל: Disabled (מושבת)
AC Recovery (שחזור AC)	מאפשר למחשב לשחזר במקרה של הפסקת חשמל.	ברירת מחדל: כיבוי

Power Management (ניהול צריכת חשמל)

אפשרות להפעלה מרחוק של המחשב.	ברירת המחדל: Enabled (מופעל)	USB) USB PowerShare in S4/S5 State (PowerShare במצב S4/S5)
הפעל או השבת את יציאות USB במצב שינה.	ברירת מחדל: רגיל	USB) USB PowerShare in Sleep State (PowerShare במצב שינה)
הפעל או השבת את יכולת המחשב להיות מופעל אוטומטית.	ברירת המחדל: Disabled (מושבת)	Auto Power On (הפעלה אוטומטית)
הפעל או השבת את ההפעלה של המחשב ביום שנבחר.	כל יום ; יום שנבחר	Auto Power On Mode (מצב הפעלה אוטומטית)
הפעל או השבת את ההפעלה של המחשב בתאריך שנבחר.	15	Auto Power On Date (הפעלה אוטומטית בתאריך)
הפעל או השבת את ההפעלה של המחשב בשעה שנבחרה.	שעה: 0-23 ; דקות: 0-59 ; שניות: 0-59	Auto Power On Time (הפעלה אוטומטית בשעה)

Security (אבטחה)

הכרטיסייה Security (אבטחה) מציגה את מצב האבטחה ומאפשרת לך לנהל את תכונות האבטחה של המחשב.
טבלה 8. Security (אבטחה)

מציין אם נקבעה סיסמת מנהל מערכת.	Supervisor Password Status (סטטוס סיסמת מנהל)
מציין אם נקבעה סיסמת משתמש.	User Password Status (סטטוס סיסמת משתמש)
מאפשר לקבוע סיסמת מנהל מערכת.	Set Supervisor Password (קביעת סיסמת מפקח)
מציין את רמת הגישה של המשתמש.	User Access Level (רמת גישה של משתמש)
מאפשר לקבוע סיסמת משתמש.	Set User Password (קביעת סיסמת משתמש)
מאפשר לבדוק את הסיסמה בעת הפעלת ההגדרה.	Password Check (בדיקת סיסמה)

Boot (אתחול)

בכרטיסייה Boot (אתחול) באפשרותך לשנות את רצף האתחול.

Exit (יציאה)

במקטע זה באפשרותך לשמור, למחוק ולטעון הגדרות ברירת מחדל לפני יציאה מהגדרת המערכת.

הודעות שגיאה לאבחון

אם במחשב מתרחשת בעיה או שגיאה, ייתכן שתוצג הודעת מערכת שתעזור למשתמש לזהות את הסיבה ואת הפעולה שיש לבצע כדי לפתור את הבעיה. אם ההודעה שמוצגת אינה מופיעה בדוגמאות הבאות, עיין בתיעוד של מערכת ההפעלה או של התוכנית שפעלה כאשר ההודעה הופיעה.

תיאור	הודעות שגיאה לאבחון
המחשב נכשל בהשלמת שגרת האתחול שלוש פעמים ברציפות עקב אותה שגיאה.	Alert! Previous attempts at booting this system have failed at checkpoint [nnnn]. For help in resolving this problem, please note this checkpoint and contact Dell Technical Support (התראה! ניסיונות קודמים לאתחול מערכת זו נכשלו בנקודת ביקורת [nnnn]). לקבלת עזרה בפתרון בעיה זו, רשום נקודת ביקורת זו ופנה לתמיכה הטכנית של Dell).
כשל אפשרי במאוורר	כשל במאוורר המערכת
כשל במאוורר המעבד	CPU fan failure (כשל במאוורר המעבד)
כשל אפשרי של כונן קשיח במהלך POST.	Hard-disk drive failure (כשל בכונן הקשיח)
כשל אפשרי במהלך בדיקת אתחול כונן קשיח.	Hard-disk drive read failure (כשל בקריאת כונן קשיח)
כשל במקלדת או כבל רופף. אם חיבור מחדש של הכבל אינו פותר את הבעיה, החלף את המקלדת.	Keyboard failure (כשל במקלדת)
ייתכן שמגשר RTC לא הוגדר כהלכה.	התבצע איפוס של ה-RTC, הגדרות ברירת המחדל של ה-BIOS נטענו. הקש F1 להמשך, F2 להפעלת תוכנית השירות להגדרת המערכת.
אין מחיצה שניתנת לאתחול בכונן הקשיח, כבל הכונן הקשיח רופף, או שלא קיים התקן הניתן לאתחול.	No boot device available (אין התקן אתחול זמין)
<ul style="list-style-type: none"> אם הכונן הקשיח הוא התקן האתחול, ודא שהכבלים מחוברים ושהכונן מותקן כראוי ומחולק למחיצות כהתקן אתחול. היכנס להגדרת המערכת וודא שפרטי רצף האתחול נכונים. 	
ייתכן ששבב כלשהו בלוח המערכת אינו פועל כהלכה או שאירע כשל בלוח האם	No timer tick interrupt (אין פסיקת סימון שעות)
נתק את התקן ה-USB. להתקן ה-USB דרוש הספק גבוה יותר כדי לפעול כהלכה. השתמש במקור חשמל חיצוני כדי לחבר את התקן ה-USB, או אם ההתקן כולל שני כבלי USB, חבר את שניהם.	USB over current error (שגיאת זרם יתר ב-USB)
שגיאת S.M.A.R.T, כשל אפשרי בכונן הקשיח.	CAUTION - Hard Drive SELF MONITORING SYSTEM has reported that a parameter has exceeded its normal operating range. Dell recommends that you back up your data regularly. A parameter out of range may or may not indicate a potential hard drive problem. הניטור העצמי של הכונן הקשיח דיווחה שפרמטר חרג מטווח הפעולה הרגיל שלו. חברת Dell ממליצה לגבות את הנתונים בקביעות. פרמטר שחורג מהטווח עשוי להצביע על בעיה אפשרית בכונן הקשיח.

קודי צפצופים לאבחון

כאשר לא ניתן להציג שגיאות או בעיות על הצג, המחשב עשוי להשמיע סדרת צפצופים במהלך ההפעלה. סדרת הצפצופים, המכונה קודי צפצוף, מזהה בעיות שונות. מרווח הזמן בין צפצוף לצפצוף הוא 300 אלפיות שנייה, בעוד מרווח הזמן בין סדרות הצפצופים הוא 3 שניות והצפצוף נמשך 300 אלפיות שנייה. לאחר כל צפצוף ולאחר כל סדרת צפצופים, ה-BIOS אמור לגלות אם המשתמש לחץ על לחצן ההפעלה. אם כן, ה-BIOS יעצור את המחזוריות ויפעיל את תהליך הכיבוי הרגיל ומערכת החשמל.

קוד הסיבה ושלבי פתרון הבעיה

- 1 כשל בבדיקת סיכום של BIOS ROM או שהבדיקה בתהליך כשל בלוח המערכת, מכסה כשל BIOS או שגיאת ROM.
- 2 לא זוהה RAM. לא זוהה זיכרון.
- 3 שגיאת ערכת שבבים (שגיאת ערכת שבבים North and South Bridge, DMA/IMR, טיימר), כשל בבדיקה של שעון שעה ביום, כשל בשער A20, כשל בשבב קלט/פלט Super, כשל בבדיקה של בקר מקלדת. כשל בלוח המערכת.
- 4 כשל קריאה/כתיבה ב-RAM. כשל זיכרון.
- 5 כשל מתח בשעון זמן אמת. כשל בסוללת CMOS.
- 6 כשל בבדיקת BIOS של כרטיס וידאו. כשל בכרטיס וידאו.
- 7 כשל במעבד. כשל במעבד.

הודעות מערכת

אם ישנה בעיה או שגיאה במחשב שלך, הוא עשוי להציג 'הודעת מערכת' שתסייע לך לזהות את הגורם ואת הפעולה הדרושה לפתרון הבעיה.

הערה:

הערה: אם ההודעה שקיבלת אינה מופיעה בדוגמאות הבאות, עיין בתיעוד של מערכת ההפעלה או של התוכנית שאותה הפעלת כאשר ההודעה הופיעה.

טבלה 9. הודעות מערכת

תיאור	הודעת מערכת
המחשב נכשל בהשלמת שגרת האתחול שלוש פעמים ברציפות עקב אותה שגיאה.	Alert! Previous attempts at booting this system have failed at checkpoint [nnnn]. For help in resolving this problem, please note this checkpoint and contact Dell Technical Support (התראה) ניסיונות קודמים לאתחול מערכת זו נכשלו בנקודת ביקורת [nnnn]. לקבלת עזרה בפתרון בעיה זו, רשום נקודת ביקורת זו ופנה לתמיכה הטכנית של (Dell)
כשל אפשרי בלוח האם או סוללת RTC חלשה.	CMOS checksum error (שגיאה בסכום ביקורת של CMOS)
כשל במאוורר המעבד.	CPU fan failure (כשל במאוורר המעבד)

תיאור	הודעת מערכת
כשל במאוורר המערכת.	כשל במאוורר המערכת
כשל אפשרי של כונן קשיח במהלך POST.	Hard-disk drive failure (כשל בכונן הקשיח)
כשל אפשרי במהלך בדיקת אתחול כונן קשיח.	Hard-disk drive read failure (כשל בקריאת כונן קשיח)
כשל במקלדת או כבל רופף. אם חיבור מחדש של הכבל אינו פותר את הבעיה, החלף את המקלדת	Keyboard failure (כשל במקלדת)
אין מחיצה שניתנת לאתחול בכונן הקשיח, כבל הכונן הקשיח רופף, או שלא קיים התקן הניתן לאתחול.	No boot device available (אין התקן אתחול זמין)
<ul style="list-style-type: none"> אם הכונן הקשיח הוא התקן האתחול, ודא שהכבלים מחוברים ושהכונן מותקן כראוי ומחולק למחיצות כהתקן אתחול. היכנס לתוכנית הגדרת המערכת וודא שפרטי רצף האתחול נכונים. 	
ייתכן ששבב כלשהו בלוח המערכת אינו פועל כהלכה או שאירע כשל בלוח האם.	No timer tick interrupt (אין פסיקת שנתות בקוצב הזמן)
נתק את התקן ה-USB. להתקן ה-USB דרוש הספק גבוה יותר כדי לפעול כהלכה. השתמש במקור חשמל חיצוני כדי לחבר את התקן ה-USB, או אם ההתקן כולל שני כבלי USB, חבר את שניהם.	USB over current error (שגיאת זרם יתר ב-USB)
שגיאת S.M.A.R.T, כשל אפשרי בכונן הקשיח.	<p>CAUTION - Hard Drive SELF MONITORING SYSTEM has reported that a parameter has exceeded its normal operating range. Dell recommends that you back up your data regularly. A parameter out of range may or may not indicate a potential hard drive problem (זהירות - מערכת הניטור העצמי של הכונן הקשיח דיווחה שפרמטר חרג מטווח הפעולה הרגיל שלו. חברת Dell ממליצה לגבות את הנתונים בקביעות. פרמטר שחורג מהטווח עשוי להצביע על בעיה אפשרית בכונן הקשיח)</p>

מפרטים



ההצעות עשויות להשתנות בהתאם לאזור. המפרטים הבאים הם רק אלה שהחוק דורש שיישלחו יחד עם המחשב. לקבלת מידע נוסף על תצורת המחשב, להקף על **Start (התחל) → Help and Support (עזרה ותמיכה)** ובחר באפשרות להצגת מידע אודות המחשב שלך.

טבלה 10. System Information (מידע על המערכת)



System Information (מידע על המערכת)	
Vostro 470	דגם
Intel Core i3 (דור שני)	מעבד
Intel Core i5 (דור שלישי)	
Intel Core i7 (דור שלישי)	
256 קילו-בתים	מטמון L2
עד 8 מגה-בתים	מטמון L3
ערכת שבבים Intel P77 Express	ערכת השבבים של המערכת
GT 5.0 לשנייה	מהירות DMI
64 סיביות	רוחב נתוני מעבד
RAID 10-ו-RAID 5, RAID 1, RAID 0	תמיכת RAID (כונני SATA פנימיים בלבד)

טבלה 11. מידות

מידות	
	גובה
360.00 מ"מ (14.17 אינץ')	ללא בסיס
362.90 מ"מ (14.29 אינץ')	עם בסיס
175.00 מ"מ (6.89 אינץ')	רוחב
445.00 מ"מ (17.52 אינץ')	עומק
9.66 ק"ג – 11.22 ק"ג (21.30 ליברות – 24.74 ליברות)	משקל

טבלה 12. זיכרון

זיכרון	
ארבעה שקעי DDR3 DIMM נגישים מבפנים	מחברים
DDR3 של ארבעה ערוצים, לא נאגר, שאינו ECC	סוג
עד 1600 מגה-הרץ	מהירות

זיכרון	
2 ג'יגה-בתים, 4 ג'יגה-בתים, 8 ג'יגה-בתים, 24 ג'יגה-בתים ו-32 ג'יגה-בתים.	קיבולות
 הערה: הקיבולות הנתמכות על ידי המחשב שלך עשויות להיות שונות, בהתאם לתצורה שהוזמנה.	
2 ג'יגה-בתים, 4 ג'יגה-בתים, 8 ג'יגה-בתים, 12 ג'יגה-בתים ו-16 ג'יגה-בתים.	תצורות נתמכות
2 GB	מינימום זיכרון
32 GB	מקסימום זיכרון
טבלה 13. וידאו	
וידאו	
לא זמין	בקר וידאו
Intel HD Graphics 2500/4000 (כרטיס גרפי 2500/4000 באיכות HD של Intel)	משולב
כרטיס גרפי אחד מסוג PCI Express x16, ברוחב יחיד ואורך מלא.	כרטיסים נפרדים
	זיכרון מסך
עד 1024 מגה-בתים	משולב
זיכרון וידאו נפרד בנפח של עד 2 ג'יגה-בתים	כרטיסים נפרדים
 הערה: זיכרון הווידאו הזמין יהיה תלוי בכרטיס הגרפי שהותקן במחשב.	
טבלה 14. יציאות	
יציאות	
יציאות בלוח האחורי	
יציאת RJ-45 אחת	מתאם רשת
ארבע יציאות עם 4 פינים תואמות USB 2.0	USB
שתי יציאות עם 9 פינים תואמות USB 3.0	
חמש יציאות פלט שמע/לאוזניות	שמע
יציאת S/PDIF אופטי אחת	
יציאת קלט שמע/מיקרופון אחת	
יציאת VGA אחת	וידאו
יציאת HDMI אחת	
יציאות בלוח הקדמי	
שתי יציאות עם 9 פינים תואמות USB 3.0	USB

טבלה 15. תקשורת	
תקשורת	
מחברת רשת	כרטיס רשת מובנה של 10/100/1000 מגה-סיביות לשנייה
Wireless (אלחוט)	טכנולוגיה אלחוטית מסוג Wi-Fi ו-Bluetooth
טבלה 16. שמע	
שמע	
סוג	ערוץ 7.1 משולב, שמע באיכות High Definition עם תמיכה ב-S/PDIF
בקר	ALC3800-CG
טבלה 17. Drives (כוננים)	
Drives (כוננים)	
בעלי גישה מבחור	שני תאי כונן 5.25 אינץ' עבור כונן משולב מסוג Blu-ray Disc (אופציונלי), צורב Blu-ray Disc (אופציונלי), או תקליטורי DVD+/-RW
בעלי גישה מבפנים	שני תאי כוננים בגודל 3.5 אינץ' עבור כוננים קשיחים מסוג SATA כונן mSATA SSD אחד (אופציונלי)
טבלה 18. אפיק הרחבה	
אפיק הרחבה	
PCI Express x1	
מחברים	שלושה
גודל מחבר	36 פינים
PCI Express x16	
מחברים	אחד
גודל מחבר	164 פינים
כרטיס מיני PCI-E	
מחברים	אחד
גודל מחבר	52 פינים
טבלה 19. חשמל	
חשמל	
מתח כניסה	100-127 וולט AC / 200-240 וולט AC
תדר כניסה	50/60 הרץ
זרם כניסה נקוב	8.0 אמפר/4.0 אמפר

סביבתי	
	טמפרטורה:
10 עד 35 מעלות צלזיוס	הפעלה
10 - עד 45 מעלות צלזיוס (14 - עד 113 מעלות פרנהייט)	אחסון
20% עד 80% (ללא עיבוי)	לחות יחסית:
	רטט מרבי:
0.25 GRMS	הפעלה
2.20 Grms	לא בהפעלה
	זעזוע מרבי:
פעימת חצי סינוס: 40G למשך 2 אלפיות השנייה עם שינוי במהירות של 51 ס"מ/שנייה (20 אינץ')	הפעלה
פעימת חצי סינוס: 50G למשך 26 אלפיות השנייה עם שינוי במהירות של 813 ס"מ/שנייה (320 אינץ')	לא בהפעלה
	גובה:
15.20 - מ' עד 3048 מ' (50 - רגל עד 10,000 רגל)	הפעלה
15.20 - מ' עד 10,668 מ' (50 - רגל עד 35,000 רגל)	אחסון
G2 או פחות כמוגדר בתקן ISA-S71.04-1985	רמת זיהום אווירי

Dell פנייה אל

Dell פנייה אל

הערה: 

אם אין ברשותך חיבור אינטרנט פעיל, באפשרותך למצוא מידע ליצירת קשר בחשבונית הרכישה, תעודת המשלוח, החשבון או קטלוג המוצרים של Dell.

חברת Dell מציעה מספר אפשרויות לתמיכה, בטלפון או דרך האינטרנט. הזמינות משתנה בהתאם למדינה ולשירות, וייתכן כי חלק מהשירותים לא יהיה זמינים באזורך. כדי ליצור קשר עם Dell בנושאי מכירות, תמיכה טכנית או שירות לקוחות:

1. בקר באתר support.dell.com.
2. בחר קטגוריית תמיכה.
3. אם אינך לקוח בארה"ב, בחר את קוד המדינה שלך בחלקו התחתון של הדף support.dell.com, או בחר All (הכול) כדי להציג אפשרויות נוספות.
4. בחר בקישור המתאים לשירות או לתמיכה הנחוצים.